

Sisäisen turvallisuuden tutkimusseminaari 2.-3.10. 2014 Tampere

Poliisin toimintaympäristön ennakointi

Vesa Huotari
erikoistutkija

Poliisiammattikorkeakoulu 2014

Kolme pointtia:

Ennakoinnin tarkoitus on valottaa toimintatilannetta, jossa asiallisesti kulloinkin olemme.

Empiirisestä tutkimuksesta on ruokkimaan tätä tilannetta koskevaa tiedontarvetta pelkillä anekdooteilla – siitä ei ole vastaamaan siihen, joten tarvitaan jotakin muuta.

Ympäristössä kysymys on aina jotakin ympäröivästä (keskipisteellisyys). Kun kyseisellä pisteellä on historiaa, on tuo menneisyys olennainen osa sen toimintaympäristöä (toimintaympäristön ulkoinen ja sisäinen ulottuvuus). (=> vrt. ekologinen lokero)

Tausta:

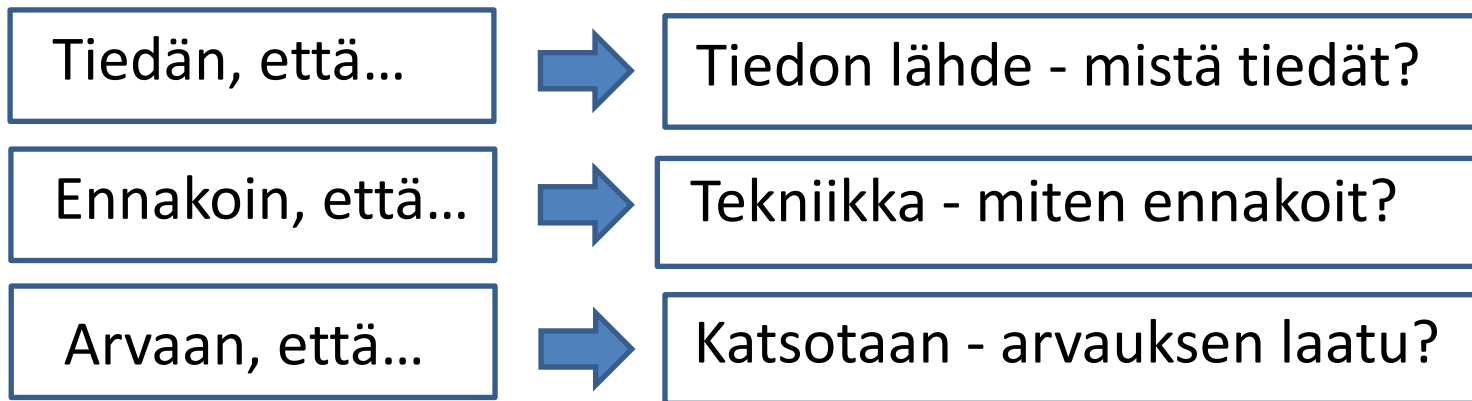
Vesa Muttilainen & Vesa Huotari (toim.)
POLIISIN TOIMINTAYMPÄRISTÖ.
Poliisiammattikorkeakoulun katsaus 2014.
Poliisiammattikorkeakoulun raportteja 112

Esitys:

- Toimintaympäristöanalyysi poliisin toimintatilanteen valottajana (ennakointi ja mitä empiristi tietää?)
- Poliisihallinnon dilemmat -artikkeli (V. Huotari, J. Laitinen & J. Helenius)
- Poliisin toimintaympäristöanalyysi – mitä tarvitaan?



Tietää – Ennakoida - Arvata



Ennakoinnin kohdalla huomio kohdistuu luontevasti siihen, miten ennakointi on toteutettu tai rakennettu.

Toimintaympäristöanalyysi

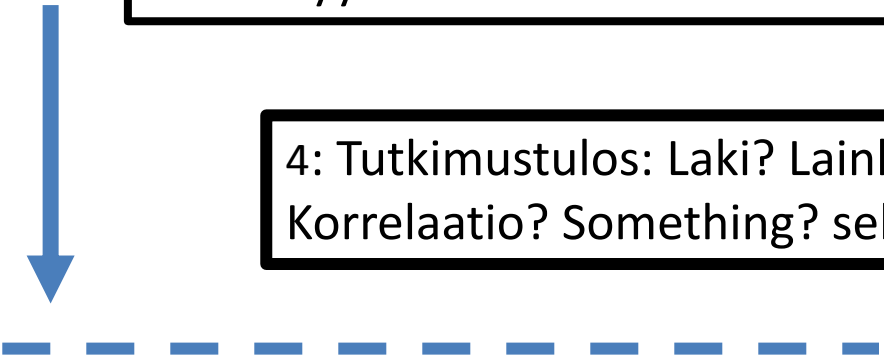
"Know thy situation" – yritä ymmärtää, missä olet.

Empiristin tulokulma:

2: Alkuehdot, muuttujia (mittaa!)

3: Analyysi: suhteuta mittaukset toisiinsa

4: Tutkimustulos: Laki? Lainkaltaisuus?
Korrelaatio? Something? selityksenä



1: Lähtökohta: Havaittu tai kiinnostavaksi koettu ilmiö,
(mittaa, jos aiot selittää, tai kuvaile, jos et aiot)

Mallintajan tulokulma:

3: Tilannemalli tai -mallit?

4: Mallien analyysi?

2: Laki: Rationaalisuusperiaate

Popper: Tiedetään ei-todeksi (hyvä aproksimaatio), ei siis kannata testata, vaan huomio malleihin.

1: Lähtökohta: Havaittu tai kiinnostavaksi koettu ilmiö

Toimintaympäristöanalyysi ja ennakointi

Toimintaympäristöanalyysin tarkoituksena on lisätä tietämystä toimintatilanteesta (missä mennään?)

Paikantamisen jälkeen on mielekästä ottaa kantaa siihen,

- (1) minne olemme ajautumassa ("ellei mitään tehdä");
- (2) missä oikeastaan toivoisimme olevamme; ja
- (3) mitä mahdollisesti on tehtävissä, jotta $1 \Rightarrow 2$.

Ennakoinnin perustana ei ole ennakointitekniikka, vaan mallinmuodostuksessa siitä, missä ajattelemme olevamme.

Kun empiristit laitetaan ennakoimaan..


- Nykytiede rakentuu empiristiselle tutkimusorientaatiolle
- Empiristille tiedon perusta on kokemuksissa / havainnoissa.
- Havainnot on vain asioista, jotka jo ovat tapahtuneet.
- Tutkimuksen näkökulma huomiseen rakentuu väistämättä eilisen kautta – eteenpäin yritetään nähdä peruutuspeilin kautta.



Huotari, V., Laitinen, J. & Helenius J. 2014

Poliisihallinnon dilemmat ja niiden hallinta

Teoksessa V. Mutttilainen & V. Huotari (toim.) Poliisin toimintaympäristö – Poliisiammattikorkeakoulun katsaus 2014. Poliisiammattikorkeakoulun raportteja 112, s. 17-26.



administration legislative changes
public economy immigration
criminality

Taustateemat

research data development projects
educational reform effects of training
police reform police strategy
leadership work welfare

Poliisin työ ja organisaatio

pre-trial investigation violence
road policing illegal immigration
environmental crimes PBC-cooperation
social media mobile devices
cyber threats

Poliisitoiminta

data networks state security
trust regional cooperation
corruption gambling drug crimes

Poliisi yhteyskunnassa

Yhteenveto: poikkileikkaavat teemat

Huotari, Laitinen & Helenius 2014:

Kysymys: mikä tekee poliisihallinnosta vaikeaa?

(Vastaamisen logiikka: sama, mikä tekee elämästä yleensä vaikeaa)

Dilemmat! (kun nokka irtoaa, pyrstö tarttuu kiinni ja vv. – harakka tervatulla katolla).

Asiaa auttaa, että ongelman tunnistaa dilemmaksi.

Dilemmaan ei ehkä ole ratkaisua, mutta aina perusteltua tavoitella parempaa hallintaa sen suhteen.

Toimintatilannetta valaisee poliisihallinnolle leimallisten dilemmojen tunnistaminen (mallinna ja rakenna hallintastrategiaa).

Arjen dilemmoja:

Tilanteet, jossa pitäisi olla samanaikaisesti nopea ja huolellinen, kiirehtiä eteenpäin ja maltaa odottaa, pitää kiinni periaatteista ja olla joustava, olla oma itsensä ja pitää kiinni tavoista, olla rehellinen ja samalla hienotunteinen, olla osa kokonaisuutta ja oma erillinen yksikkönsä...

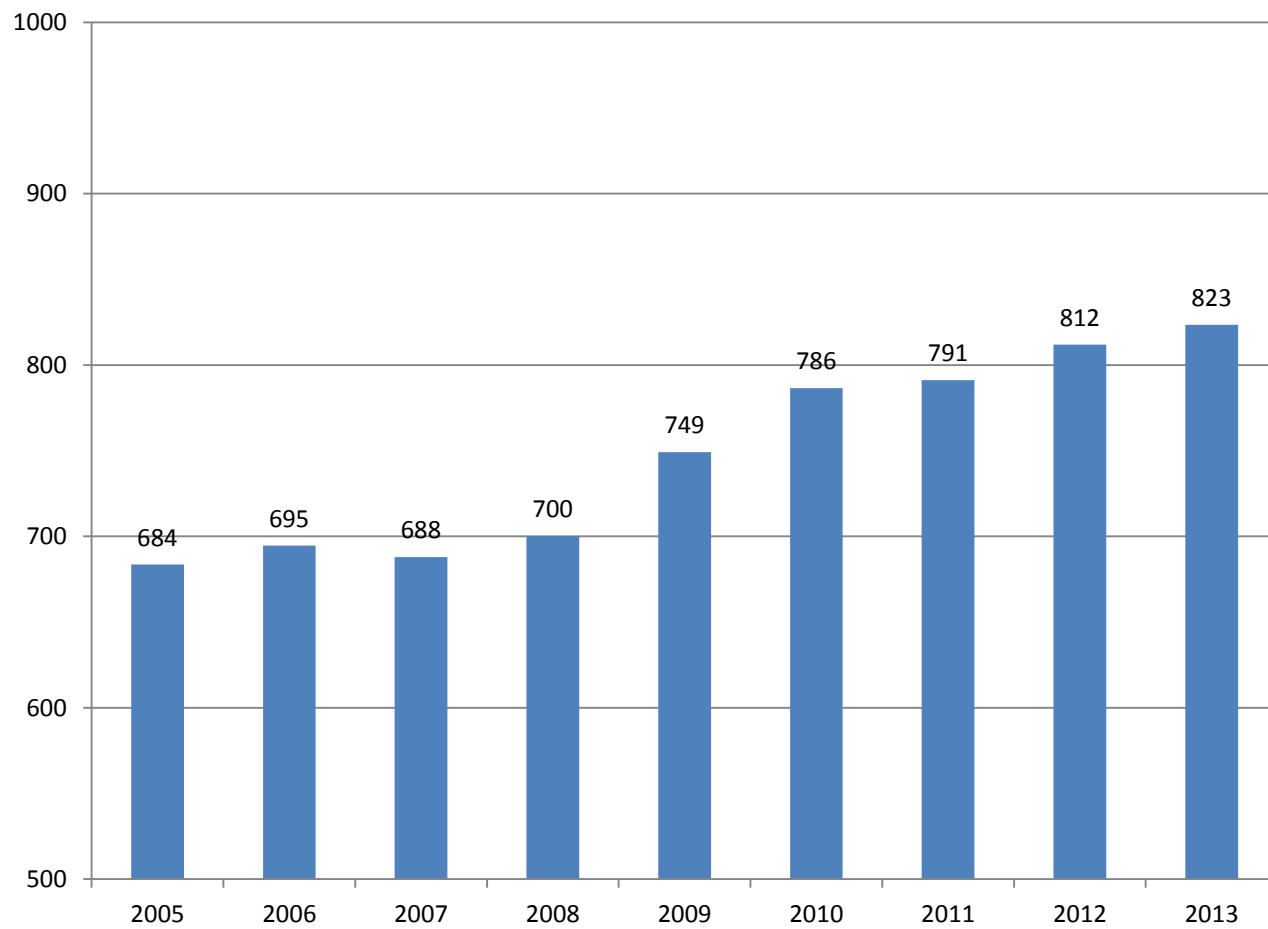
Poliisin dilemmoja (arjen dilemmat+):

Joko roistot ratsastavat kaupunkiin, jossa sheriffi päivystää toimistonsa kuistilla tai sheriffi ratsastaa kaupunkiin, jota roistot pitävät otteessaan (**paikallisuus vs. liikkuvuus**)

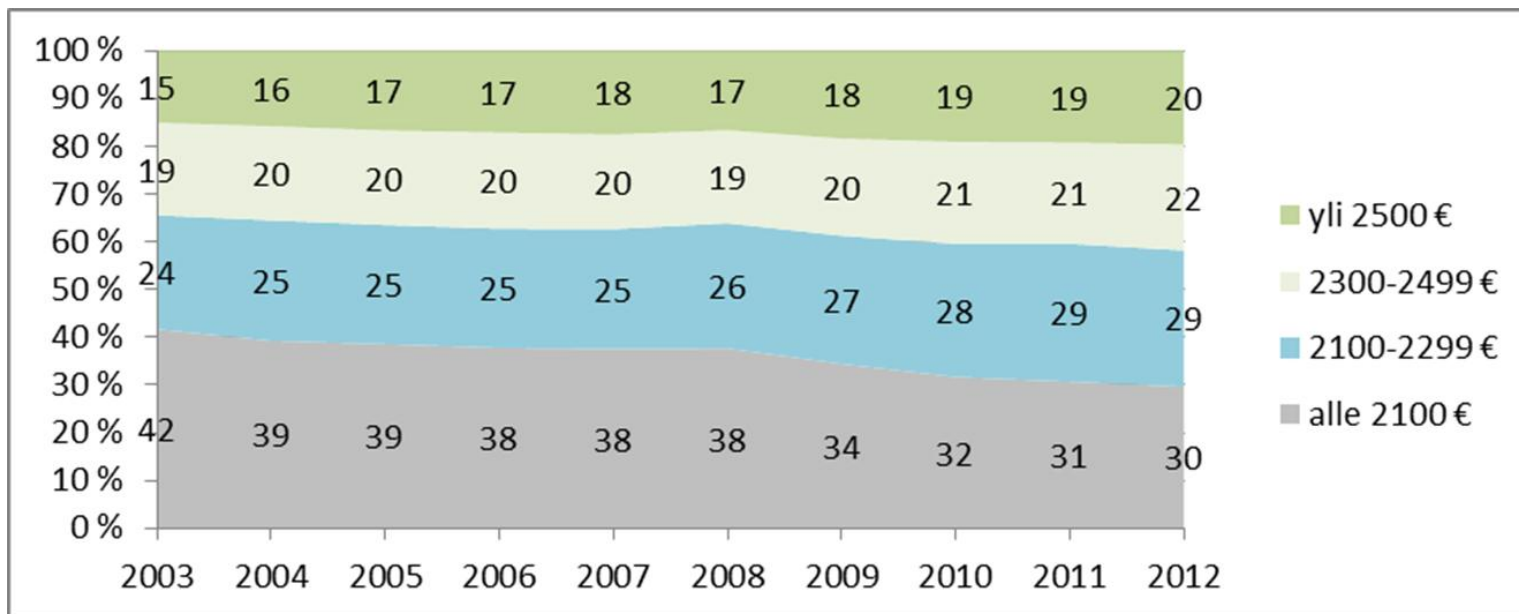
Miten yksi pää kykenee katsomaan kahteen suuntaan samanaikaisesti, so. ulos ympäristöön ja sisään omaan organisaatioon (Johdon **huomio - dilemma**)

Miten pitää kustannukset kurissa, kun kustannusten jatkuva kasvu on ohjelmoitu järjestelmään (**Kustannusten hallinta -dilemma**)

Poliisin kokonaisrahoitus 2005-2012 (Lähde: Poliisin vuosikertomukset)



Poliisin palkkausjärjestelmän eri palkkaluokissa olevan henkilöstön suhteellinen määrä



Miten pitää hyppysissä työ, josta suurin osa suoritetaan itsenäisesti välittömän valvonnan ulottumattomissa (dilemma valvonnan tarpeen ja valvonnan haitallisuuden välillä, so. **valvonta-dilemma**).

Miten saavuttaa yhtenäisyys ja ylläpitää sitä hierarkkisessa "luokkaorganisaatiossa"? (dilemma maailmankuvien moninaisuuden säilyttämisen ja niiden kuvien kantajien integroinnin välillä, so. **yhtenäisyys -dilemma**)

Miten poliisi, joka nojaa yksinoikeuteen voimankäytössä, taipuu kumppaniksi ja yhteistyötahoksi, jota sen tarkoituksen täyttäminen edellyttää yhä enemmän (kumppani no. 1 vs. yhdenveroinen kumppani, **Kumppanuus- dilemma**).

Kun julkiset rahavirrat ehtyvät, poliisien määrä tulee väistämättä vähenemään. Ryhtyykö poliisi tinkimään poliisitoiminnan tarkoituksesta ja tehtävistä vai pitää kiinni tarkoituksesta ja tehtävistä, mutta avartaa määritelmää siitä, kenen toimesta nuo tehtävät yhteiskunnassa voidaan hoitaa (saavutettu asema vs. perinteinen tarkoitus, **poliisin identiteetti-dilemma**).

Poliisin toimintaympäristö – Poliisiammattikorkeakoulun katsaus 2014

31 artikkelia - kaikki eivät ole empiirisiä -, joiden kirjoittajina Poliisiammattikorkeakoulun henkilökuntaa sekä tutkijoita ja asiantuntijoita yliopistoista ja tutkimuslaitoksista, kaksi Venäjältä ja yksi Skotlannista.

Eroja vuoden 2012 katsaukseen:

- Jäsennetty Polamkin tutkimusalojen mukaan
- Poliisin toimintaympäristön ymmärtäminen Suomea laajemmaksi
- Tekstit lyhyempiä
- Yritys yhteenvedoksi tekstejä poikkileikkaavasti

Poliisin toimintaympäristö – seuraava katsaus 2016

- Tutkimusalapohjan tietoisempi käyttäminen ja tiedollinen täyttämisen
- Tekstien lyhentäminen entisestään
- Pääpainon siirtäminen fragmenteista kokonaistilanteen kuvaamiseen
- Kaikkien (kiinnostuneiden) kirjoittajien osallistaminen poikkileikkaavan synteessin rakentamiseen
- Kansainvälisen perspektiivin laajentaminen
- Haaste: ekologisesti relevantti toimintaympäristön käsite (vs. ympäristö empiiristen anekdoottien kokoelmana)

Kolme pointtia:

Ennakoinnin tarkoitus on valottaa toimintatilannetta, jossa asiallisesti kulloinkin olemme.

Empiirisestä tutkimuksesta on ruokkimaan tätä tilannetta koskevaa tiedontarvetta pelkillä anekdooteilla – siitä ei ole vastaamaan siihen, joten tarvitaan jotakin muuta (esim. dilemmat).

Ympäristössä kysymys on aina jotakin ympäröivästä (keskipisteellisyys). Kun kyseisellä pisteellä on historiaa, on tuo menneisyys olennainen osa sen toimintaympäristöä (toimintaympäristön ulkoinen ja sisäinen ulottuvuus).

Kiitos!